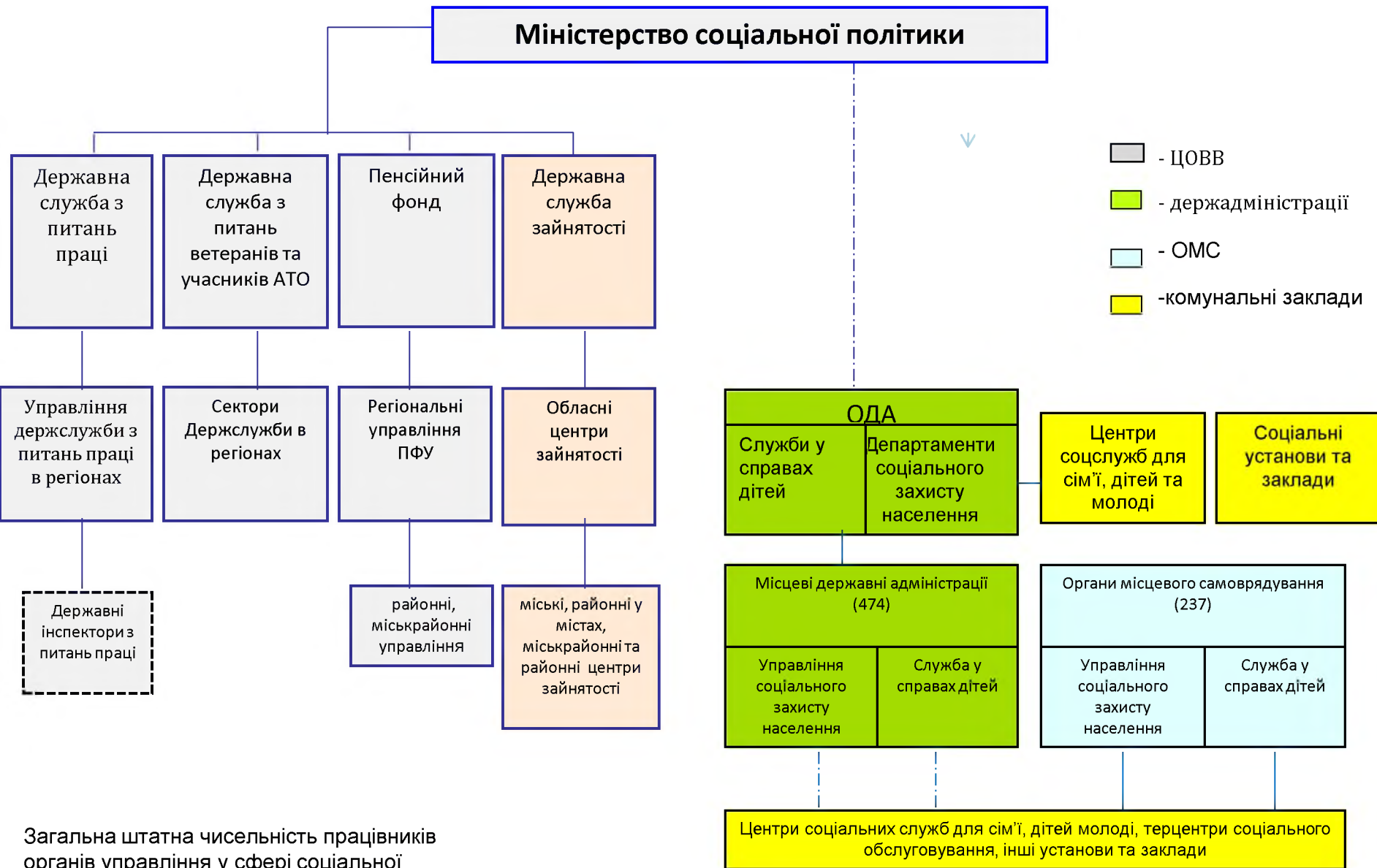


Реформування системи управління у сфері соціальної політики в рамках децентралізації влади та реформи місцевого самоврядування

- **Соціальний захист населення** – це суспільне завдання, що розподіляється між органами виконавчої влади та місцевим самоврядуванням, а потім між різними рівнями територіального управління з урахуванням особливої ролі найменшої адміністративно-територіальної одиниці (ОТГ).
- Зокрема, згідно з **Концепцією реформування місцевого самоврядування та територіальної організації влади в Україні** до повноважень органів місцевого самоврядування базового рівня належить **забезпечення надання соціальної допомоги через територіальні центри**.
- На базовому рівні повинні надаватися інші послуги соціального захисту населення (виплата пенсій, субсидій, компенсації, забезпечення надання пільг).
- **Мета** – покращити доступність та якість послуг, збільшити обсяг послуг, що надаються вразливим верствам населення, розширити можливості органів місцевого самоврядування провадити діяльність у соціальній сфері та забезпечувати зростання стандартів якості життя населення.
- **Завдання:** забезпечити оптимізацію розподілу повноважень між органами місцевого самоврядування та органами виконавчої влади, їх ефективну взаємодію, покращення адміністрування соціальних послуг та ефективності використання коштів бюджетів усіх рівнів.

Структура управління у сфері соціальної політики



Загальна штатна чисельність працівників органів управління у сфері соціальної політики – близько 120 тис. осіб.

Розподіл повноважень та функцій у сфері соціальної політики територіальних органів Мінсоцполітики та органів місцевого самоврядування

Делеговані повноваження

- **реалізація державних програм соціального захисту населення:**
 - державна допомога сім'ям з дітьми, малозабезпеченим сім'ям, інвалідам, особам, які доглядають за психічнохворими, постраждалими внаслідок Чорнобильської катастрофи;
 - програма житлових субсидій;
 - надання пільг та компенсацій;
 - забезпечення інвалідів технічними та іншими засобами реабілітації;
- **забезпечення санаторно-курортним лікуванням осіб пільгових категорій;**
- **забезпечення технічними засобами реабілітації осіб з інвалідністю;**
- **ведення інформаційних систем та реєстрів (ІАССЗН, ЄДАРП, ЦБІ)**

Власні повноваження

- **розроблення та реалізація програм соціально-економічного розвитку відповідної адміністративно-територіальної одиниці:**
 - ◆ територіальні програми зайнятості населення;
 - ◆ програми соціальної підтримки населення;
 - ◆ програми розвитку мережі закладів оздоровлення та відпочинку дітей;
 - ◆ програми попередження насильства в сім'ї;
 - ◆ програми забезпечення гендерної рівності;
 - ◆ програми протидії торгівлі людьми
- **організація надання соціальних та реабілітаційних послуг для осіб/сімей, які перебувають у складних життєвих обставинах;**
- **організація оздоровлення та відпочинку дітей**

МОДЕРНІЗАЦІЯ ДІЮЧОЇ ІНФРАСТРУКТУРИ

Мережа комунальних установ:

- ✓ 658 територіальних центрів соціального обслуговування (надання соціальних послуг)
- ✓ 290 – будинків-інтернатів
- ✓ 85 – закладів для бездомних осіб
- ✓ 692 – центрів соціальних служб для сім'ї, дітей та молоді
- ✓ 90 закладів соціального обслуговування
- ✓ 15 притулків для дітей
- ✓ 85 центрів соціально-психологічного реабілітації дітей

Обслуговується близько 1,8 млн. осіб

Чисельність працюючих у комунальних установах, що надають соціальні послуги: 120 тис. осіб.

Усього у системі соціальної політики працює близько 220 тисяч осіб (100 тисяч – органи управління)

Регіональний рівень

-центри професійної реабілітації інвалідів;

-спеціалізовані стаціонарні заклади (інтернатні установи);

-інші спеціальні установи та заклади (соціальні гуртожитки, центри допомоги вразливим верствам населення, що надають спеціалізовані послуги).

Інфраструктура

Функції

- реалізує державну політику;

- формує пріоритети та програми соціального розвитку регіону;

- здійснює методологічне забезпечення діяльності структурних підрозділів виконкомів районних рад з питань соціального захисту населення, проведення навчання фахівців районного рівня;

- здійснює моніторинг дотримання законодавства

Районний рівень

- стаціонарні заклади для людей похилого віку, інвалідів;
- організація надання спеціалізованих соціальних послуг (психологічних);
- заклади та установи сімейного виховання дітей;
- центри реабілітації для осіб з інвалідністю;
- центр сім'ї та дітей для тимчасового проживання дітей та сімей з дітьми, що опинилися у складних життєвих обставинах (СЖО)

Інфраструктура

Функції

- ✓ реалізація державної політики;
- ✓ формування пріоритетів та програми соціального розвитку району;
- ✓ здійснення повноважень щодо захисту прав дітей та усиновлення;
- ✓ методологічне забезпечення розвитку надання послуг в ОТГ;
- ✓ здійснення моніторингу надання послуг в ОТГ

Об'єднана територіальна громада у сільській місцевості

Територіальний центр надання соціальної допомоги

Функції:

- ✓ організація та надання базового набору соціальних послуг відповідно до потреб громади, у тому числі послуги фахівця соціальної роботи;
- ✓ виявлення сімей, які перебувають у СЖО;
- ✓ визначення потреб в соціальних послугах, прийняття рішення про необхідність отримання послуг;
- ✓ організація оздоровлення та відпочинку дітей;
- ✓ консультування та інформування мешканців громади щодо надання усіх видів соціальної підтримки (пільг, субсидій, компенсацій, виплат та спеціалізованих соціальних послуг, що надаються на районному чи обласному рівнях);
- ✓ прийом заяви та необхідних документів від громадян для призначення державних допомог, компенсацій, житлових субсидій та пільг;
- ✓ передача документів спеціалістам структурних підрозділів з питань соціального захисту населення районного рівня.

Організація надання громадянам послуг за принципом “єдиного вікна”

із залученням представників державних органів у сфері соціального захисту населення, зокрема з виплати пенсій, страхових виплат, зайнятості (віддалені робочі місця)

Опікунська рада

Переваги децентралізації системи надання соціальних послуг

- запровадження превентивного механізму раннього виявлення вразливості та попередження складних життєвих обставин;
- деінституалізація системи соціальних послуг;
- удосконалення адміністрування та управління соціальних послуг;
- запровадження державних стандартів соціальних послуг;
- створення системи моніторингу та оцінки якості соціальних послуг;
- диверсифікація надавачів соціальних послуг (соціальне замовлення);
- перехід на фінансування соціальної послуги, а не закладу

Перспективна модель організації надання соціальних послуг (етапи)

1

Щорічне визначення потреб населення адміністративно-територіальної одиниці у соціальних послугах.

2

Затвердження переліку пріоритетних послуг. Планування необхідних видатків в місцевих бюджетах.

3

Забезпечення надання послуг через мережу комунальних та недержавних суб'єктів (проведення соціального замовлення).

4

Моніторинг, контроль та оцінка соціальних послуг.